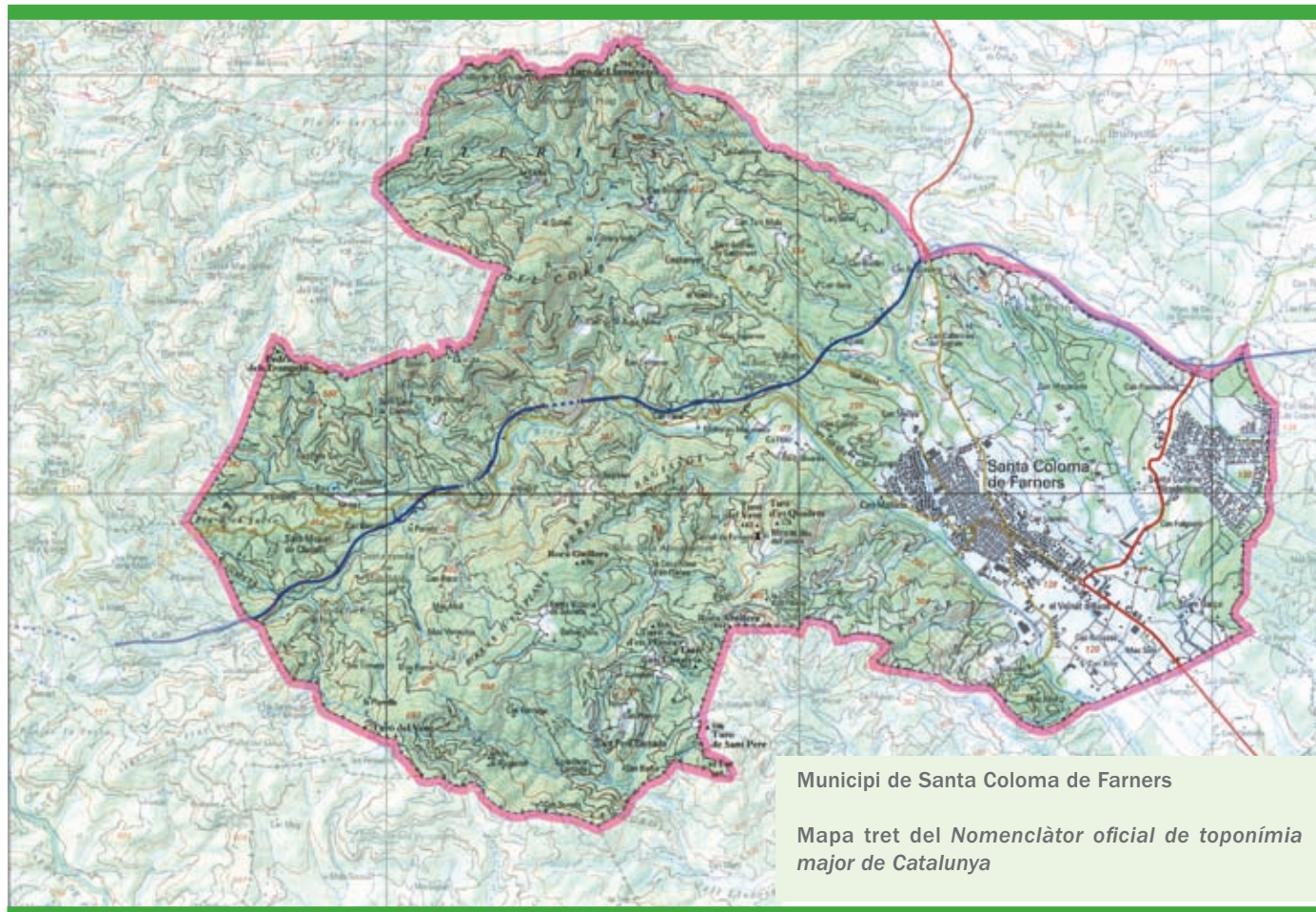


Breu caracterització del vocalisme tònic a Santa Coloma de Farners

JORDI DORCA



Les dades que aquí us oferim han estat aplegades amb motiu de l'exploració geolingüística que vam dur a terme en aquest municipi durant la primavera de l'any 2009. Aquesta exploració formava part d'una recerca més àmplia, per tot el territori de les Guilleries, que havíem iniciat el mes de novembre del 2006 i que fou dissenyada per a realitzar-la d'una manera progressiva, és a dir, avançant de municipi a municipi i amb l'objectiu d'elaborar una monografia que pogués donar compte dels grans trets de variació (lèxics, fonètics i morfosintàctics) que són propis d'aquesta comarca natural.

Com que l'estudi monogràfic a què ens referim es troba ja a les acaballes de la fase de recollida de dades i sols ens resta ampliar el corpus relatiu al terme de Sant Hilari Sacalm –i tal vegada incloure-hi el de Taradell–, sembla, doncs, arribat el moment de presentar en forma abreujada algunes de les nostres primeres conclusions. Aquestes conclusions tenen a veure, com era previsible, amb la coneguda distinció, dins el dialecte central, entre «el català de Girona» (i, per extensió, tot el català central del nord) i el de la majoria del dialecte central. En aquesta avinentesa, doncs, hem triat aquest aspecte, el

del vocalisme tònic, pel fet que aquest és un dels que, d'una manera més palesa, diferencien i donen a personalitat a aquestes terres septentrionals, *grosso modo*, les que es troben en l'òrbita de la diòcesi de Girona. Ras i curt: es tractava de veure en quina mesura, o de quina manera, el català d'aquesta zona s'ajusta als trets d'adscripció septentrional.

A Santa Coloma els nostres informants, persones d'edat, de parlar genuí, van ser, en nombre de quatre, el senyor Àngel Roca, de vuitanta-sis anys, propietari, nascut a Sant Miquel de Cladells, a qui devem el volum més gros de dades examinades; el senyor Eduard Ferrer, de vuitanta-set anys, nascut a Castanyet, carboner i saurí; la senyora Maria Alsina, de vuitanta anys, nascuda a la vila de Santa Coloma, de memòria afinadíssima; i, finalment, el senyor Josep Planiol, de setanta-dos anys, nascut al mas Can Planiol, al sector de Sant Pere Cercada, proper a Sant Feliu de Buixalleu i Arbúcies, conegudíssim aquell indret pel monestir que el senyoreja i li dóna nom. L'esmentada persona consta com a informant nostre, per bé que la seva intervenció en aquesta recerca ha superat amb escreix aquesta sola comesa, per tal com s'ha encarregat

d'assessorar-nos en la tria d'informants i de fer de mitjancer sempre que li ho hem demanat.

Les sessions de conversa i les enquestes van tenir lloc a la Llar de Jubilats de Santa Coloma de Farners i a l'Arxiu Comarcal de la Selva durant els mesos d'abril i maig del 2009, i hi van ajudar, amb suport logístic, amb suggeriments bibliogràfics i amb oportunes observacions, els senyors Joaquim Puigdemont i Joaquim Carrera, bons curadors, i dinàmics, d'aquell Arxiu i ensem centre cultural.

Com es pot veure per la diversa procedència dels informants entrevistats (Sant Miquel de Cladells, Sant Pere Cercada, Castanyet, la vila de Santa Coloma), els resultats obtinguts ens havien de proporcionar una bona oportunitat de retenir, si més no, alguns destacats elements de variació interna i de donar-los, al capdavall, una representació damunt el mapa de les Guilleries. Ens referim, en particular, a algunes isoglosses (línies de separació entre trets lingüístics) de les que ajuden a identificar zones ben caracteritzades, en aquest cas, per la presència de trets de tipus septentrional.

En aquest sentit podem assenyalar que el terme de Santa Coloma de Farners està situat en una zona força privilegiada i alhora interessant per a un observador amb aquest afany de descripció. Un bon tros apartat de la ciutat de Girona, l'influx d'aquesta ciutat no hi és tan clar com ho és a les viles d'Anglès o a la Cellera de Ter, i tot i pertànyer a la diòcesi de Girona, la proximitat de la de Vic ja hi és un element que cal tenir en consideració. Afegim-hi que, actualment, aquest municipi supera els 11.000 habitants, és cap de partit judicial, seu del Consell Comarcal de la Selva i compta, a més, amb un important mercat setmanal.

Pel que fa referència a les *ee* tòniques hem de recordar, en primer lloc, que les vocals dels mots *iclésia*, *lleya* i *rei* tenen, d'una manera molt característica, *e* oberta a la ciutat de Girona i en moltes zones del català central del nord. Entre els nostres informants de Santa Coloma aquests mateixos mots tenen, tots tres, *e* tancada com a les diòcesis de Vic i de Barcelona i, per tant, segueixen en aquest punt el model de la majoria del català central. Cal advertir que en els mots *lleya* i *rei* -*iclésia* fa un cas a part- el manteniment de la *E* tancada etimològica es podria explicar, allà on es produeix, per l'efecte palatalitzador, tancador, dels segments consonàntics contigus. Així mateix, convé de remarcar, i així ens consta per les dades aparegudes en els volums de l'ALDC publicats fins ara, que les isoglosses relatives a aquests timbres vocàlics no coincideixen completament. Valgui, com a mostra d'això, la informació recollida per al mot *Reis* (J. Veny - L. Pons, *Atles Lingüístic del Domini Català*, III, ALDC, mapa 562), de la qual es desprèn que l'obertura de la *e* no es troba -per a aquest mot en concret- en indrets de la Baixa Garrotxa ni tampoc a l'extrem occidental del Ripollès; informacions de la mateixa índole -per a la vall d'Hostoles, si més no- ens han arribat de part de l'amic i col·lega Joaquim Puigdemont, d'Amer, que hi ha observat *e* tancada igualment.

També, com sabeu, són ben característiques dels sectors septentrionals del català central les realitzacions obertes de la *e* tònica del pronom *ell* i la de l'infinitiu *esser* (o *ser*), així com la *e* tancada dels mots que contenen el sufix *-ència*. Per a aquests mots hom ha pogut constatar una interessant variació interna, variació diatòpica, diguem-ho així, dins el terme de Santa Coloma de Farners. Els resultats ací obtinguts els representem per mitjà dels mapes núms. 1, 2 i 3, respectivament, i ens fan veure, com passa molt sovint, que les isoglosses en qüestió no se sobreposen solidàriament.

D'altra banda, la persona 3 del present d'indicatiu del verb *esser* (*és*) té *e* oberta a Girona i en àmplies zones del català central del nord. El mateix resultat s'ha observat a Santa Coloma de Farners i, en general, en la majoria dels punts explorats de les Guilleries.

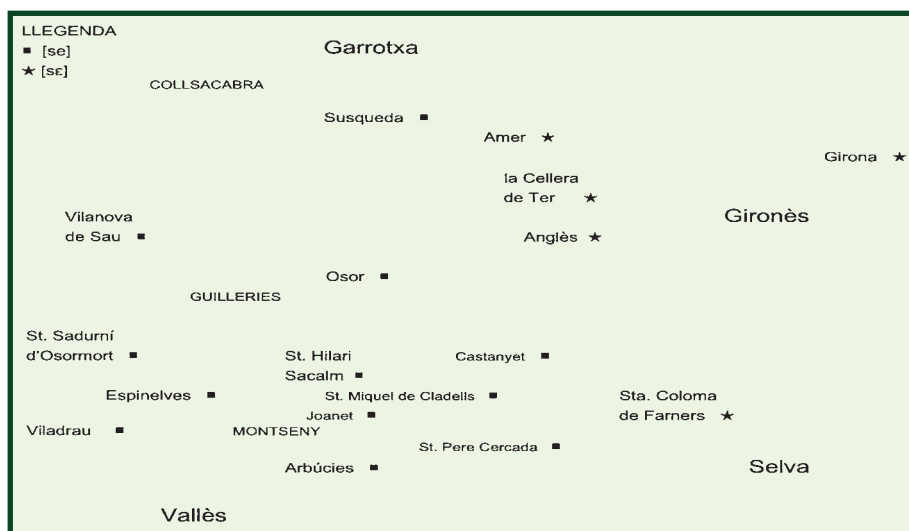
L'antropònim *Josep* presenta *e* tancada en una bona part de la diòcesi de Girona. Per a aquest mot es constata variació interna dins el mateix terme de Santa Coloma, i fins en un mateix informant; en general, però, hi observem *e* tancada a l'indret de Sant Pere Cercada i a la vila de Santa Coloma, però *e* oberta, en canvi, a Sant Miquel de Cladells.

Tenim resultat fix en el substantiu *mes* (< MENSIS): *e* oberta en totes les ocasions en què s'ha registrat, tant al terme de Santa Coloma com en una bona part de les Guilleries; com sabem, aquest substantiu porta *e* oberta en àmplies zones del català central del nord (DCVB: Girona, Olot, Ripoll). El mateix resultat (*e* oberta) s'ha registrat entre els nostres informants de Sant Hilari Sacalm, Osor i més cap a tramuntana encara, però ja no al sector del Montseny (Arbúcies, Espinelves i Viladrau) ni en altres punts del perímetre osonenc de les Guilleries (Folgueroles o Sant Julià de Vilatorrada).

Altres resultats concernents a *e* tònica. Breument: *e* tancada en els substantius *diumenge* i *eix* (Sant Pere Cercada, Cladells) i en les formes rizotòniques del verb *rentar* (*rento*, persona 1); *e* oberta en el substantiu *lleï*, tant a la vila de Santa Coloma com a Sant Pere Cercada (i com a totes les Guilleries, crec); també *e* oberta en l'antropònim *Vicenç*; a propòsit d'aquest antropònim, s'observa que en l'angle selvatà conformat pels termes municipals d'Amer, la Cellera de Ter i Anglès, aquesta vocal, tancada allà, és vista com un destacat element de geovariació i contrast.

Pel que fa referència a les *oo*, podem indicar que els mots *cosa*, *flor*, *hora*, *olla* i *sol*, que en el català general



MAPA 2: *ser*

tendeixen a obrir la O tancada etimològica, no coneixen aquesta modificació en moltes àrees septentrionals (Girona, Garrotxa, Empordà i parts del Ripollès); segons que hem comprovat, aquesta modificació tampoc no es dona d'una manera absolutament sistemàtica en els indrets de Santa Coloma a què ens referim. Convé fer, doncs, algunes precisions: la *o* sol ser tancada en els mots *flor* i *sol*; en el mot *olla* es constata una lleu tendència a l'obertura; els mots *cosa* i *hora* presenten timbre inestable a Cladells i Sant Pere Cercada (però més mostres de *o* oberta en el primer mot que en el segon, i fins i tot –en nombre no negligible– unes quantes realitzacions mitjanes).

L'esmentada tendència, que afecta la O tancada etimològica en síl·laba inicial de mot, s'ha pogut comprovar en altres mots durant les entrevistes que hem fet a Santa Coloma. Tenim, doncs, *o* oberta en els mots *bola*, *broca*, *crosta*, *fossa* i *nom*.

En relació amb les *oo* hi ha, encara, una tendència ben remarcable en el català central del nord: la de tancar, per pressió de la nasal contigua, la O oberta etimològica en mots com ara *font* o *pont* (i també a *bo* < BONUS); aquest tractament, propi, com hem dit, d'aquestes àrees septentrionals, s'ha observat també molt fixament en les nostres sessions de conversa. I a la inversa: entre els nostres informants els mots del tipus *monja* o *taronja* presenten *o* oberta majoritàriament, com en la varietat més general del català central.

Com a Girona, el substantiu *estona* presenta *o* oberta a Cladells i en una bona part de les Guilleries, pronúncia ultracorrectiva segons Coromines (DECLC); també la hi té, bé que amb algunes excepcions, l'adjectiu *gros* i igualment, a Cladells, el substantiu *força* i l'adjectiu *fort*.

Un cas especial és el del substantiu *jove*: *o* tancada d'una manera molt fixa ací (tot i que en alguns sectors de les Guilleries tendeix a obrir-se); semblantment, la *o* de *cotxe*, que tendeix a obrir-se en l'idiome de la senyora Maria Alsina, de la vila de Santa Coloma; tendència igualment constatada a Amer, la Celler de Ter i Anglès. El substantiu *escon* 'banc cuiner' té *o* oberta a Santa Coloma i a tot el

sector oriental de les Guilleries; tenim, en canvi, *escó*, amb *o* tancada, al sector occidental.

L'alternança *amunt/amont* es resol favorablement a la primera forma; de fet, només s'ha registrat una sola mostra de *amont* (realització també possible, però minoritària, a la Celler de Ter i Anglès).

Remarcarem, ja per acabar, alguns tancaments de A etimològica. Alguns són típics d'àrees força extenses, com en el mot *alicates*, esdevingut *aliquetes* a tota la zona de les Guilleries i més enllà encara, o com ho són les formes rizotòniques del verb *tancar* (esdevingudes *tenco*, *tenques*, etc.); d'altres, en canvi, no són

tan estesos, o bé els trobem limitats a un determinat idiome: *escalfa*, esdevingut *esquelfa*; l'infinitiu *raure*, esdevingut *reure* al mateix indret. Tots dos casos, registrats a Cladells.

Per tot el que hem vist, podem assegurar que ens trobem davant el cas d'un «vocalisme híbrid», que efectivament participa d'algunes característiques septentrionals. A grans trets, hem notat més inestabilitat –s'entén, dintre d'un mateix idiome, en un mateix parlant– en el cas de les *oo* tòniques. Més geovariació –i potser més ben assentada–, en canvi, en el cas de les *ee*.

Segons la nostra impressió, el diferencial entre *o* oberta i *o* tancada, la seva distinció fonemàtica, es manté ací en la relació, en la distància que és habitual en altres contradetes del dialecte central, o si de cas amb reducció lleu en els nostres informants més ben estudiats (Cladells, Sant Pere Cercada). Quelcom de semblant es podria dir en relació amb el diferencial entre *e* oberta i *e* tancada.

A tall de conclusió, poca cosa més podríem dir, llevat de subratllar que el tractament del vocalisme tònic d'aquesta àrea ve a ser, com s'ha vist, de naturalesa híbrida i que no se'n presenta d'una manera uniforme per a tota la zona de Santa Coloma de Farners i ni tan sols ho acaba de ser en tots els informants que nosaltres hem entrevistat. Aquest sector presenta, això sí, un bon nombre de coincidències amb les àrees més septentrionals del català central i això, sens dubte, havia de quedar reflectit ací. ♦

MAPA 3: *-ència*