

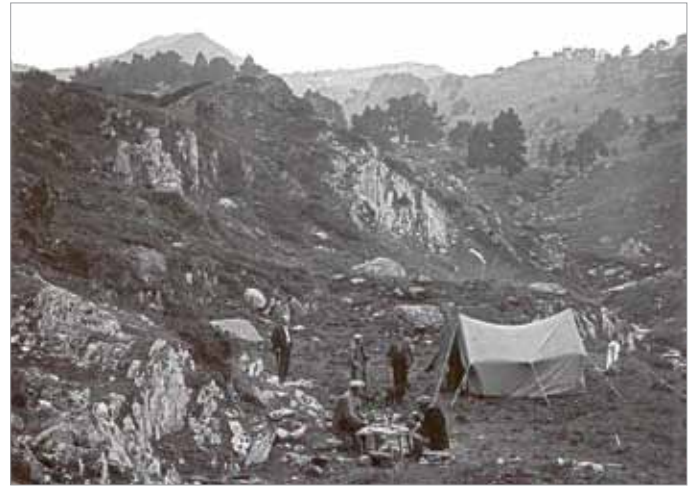
Pompeu Fabra al Montseny

ALBERT JANÉ (INSTITUT D'ESTUDIS CATALANS)

Sabem que Pompeu Fabra era un gran excursionista, però ens ha arribat una informació més aviat escassa sobre les excursions que va arribar a fer. Ell mateix, de fet, que sapiguem, no va escriure mai ni una ratlla sobre aquesta activitat, així com no en coneixem cap sobre cap altre aspecte de la seva vida íntima i particular.

És ben coneguda la seva famosa travessia pirinenca, de Ripoll o Ribes de Freser a Toès, passant per Núria, Noucreus i Carançà, i als estanys de Noedes, sota el guiatge del seu amic Jaume Massó i Torrents, i acompanyats per Joaquim Casas-Carbó i els músics Enric Granados i Enric Morera, excursió que va repetir al cap de poc, aquest camí fent ell mateix de guia. També és perfectament coneguda la seva assistència als campaments batejats amb el seu nom, organitzats pels germans Arnalot, que eren d'Alòs d'Isil, i en un dels quals va ascendir al pui d'Alinya (2.868 m), el seu rècord d'alçada. Jordi Mir, en un article publicat a LLENGUA NACIONAL¹, ens informa amb més detall sobre aquesta activitat pirinenca de Pompeu Fabra. També tenim notícia de les seves excursions a diversos indrets de la Costa Brava per la informació fornida per Francesc Arnó i Santos, de la colla dita «Els Pompeus» (un grup de deixebles addictes), publicat així mateix a la nostra revista².

Alguns dels seus deixebles, com Joan Coromines i Eduard Artells, donen també alguna informació, més aviat poc precisa. Així, Coromines, en la seva semblança del seu mestre³, a part les referències als campaments Fabra, ens parla solament d'una excursió a la serra de Busa, que ara, amb la recent publicació del seu llibre d'itineraris⁴, deduïm fàcilment que es tracta de l'itinerari núm. 248, que es va dur a terme els dies 9 i 10 de juny de 1935, és a dir, quan Fabra tenia seixanta-set anys, tal com especifica Coromines, el qual ens indica el recorregut següent: de Llinars de l'Aigua d'Ora a Velielles, font i grau del Pujal, Busa, can Vila, el Capolatell, tornada a can Vila, cingle de l'Areny, pont de Vallonga, Sant Llorenç dels Piteus, coll de les Roques, santuari de Lord i tornada a Sant Llorenç. En canvi, no sabem trobar, en aquest llibre d'itineraris de Coromines, cap referència a una excursió al famós santuari dels Àngels, prop de Girona, des del qual ens diu que contemplava el golf de Roses i l'estuari del Ter. Pel que fa a Eduard Artells, ens explica en el capítol «Amics i mestres», del seu llibre *Llenguatge i gramàtica*⁵, que de les visites que Fabra feia periòdicament als components de l'Escola d'Ense-



Campament Fabra a Marimanya l'any 1927. Fabra és el del mig dels tres personatges que hi ha davant la tenda.

FOTO CEDIDA PER HERMÍNIA ARNALOT

nyament Tècnic, instal·lada a l'edifici de l'Escola del Treball, «tot sovint en sortia planejada una excursió: un dia a Sant Cebrià, un altre al Corredor, un altre al Tagamanent...». Però d'aquestes excursions no en sabem res més. Una vegada, conversant amb Bartomeu Bardagí, que hi havia pres part, li vam demanar si en podia donar algun detall, els llocs on havien anat, els indrets visitats, però l'illustre corrector, al cap de més de seixanta anys, ja no recordava absolutament res.

Alguns dels exemples que il·lustren les definicions del Diccionari General de la Llengua Catalana permeten d'obtenir alguna informació sobre les excursions que va fer el seu autor. És ben sabut que va viure durant molts anys a Badalona, i, tal com ja s'ha fet observar algun cop, són freqüents, en el seu diccionari, les ocurrències dels noms de les principals poblacions del Maresme, especialment Badalona mateix i Mataró, i també Santa Coloma, Sant Adrià, Pomar (poblat agregat al municipi de Badalona), Montgat, el Masnou, Premià, Vilassar, Arenys («Coca d'Arenys», s.v. *coca*), Sant Pol, Calella, Pineda, Malgrat («Pineda és entre Calella i Malgrat», s.v. *entre*)... Alguns d'aquests exemples són gairebé com anotacions de dietari, aquest dietari que Fabra no va escriure mai, com és ara el següent: «La tempestat aiguabaté tot el pla de Grau, però no donà una sola gota de pluja a Palafolls ni a Blanes» (s.v. *aiguabatre*). Cal aclarir que el pla de Grau és el delta de la Tordera. Com que sovint tornava de Barcelona a Badalona amb tren, Fabra havia de tenir en compte que no tots els trens hi paraven, tal com reflecteixen clarament aquests exemples: «Aquest tren no para a Badalona: va directe a Mataró» (s.v. *parar*). «Un tren directe entre Barcelona i Mataró» (s.v. *tren*). Fabra també feia el trajecte entre Barcelona i Badalona amb tramvia: «Ha pujat al tramvia amb nosaltres, però ha saltat a Sant

1. *Llengua Nacional*, núm. 76 (III trimestre del 2011), p. 29

2. *Llengua Nacional*, núm. 27 (estiu de 1999), p. 9.

3. Joan Coromines, *Lleures i converses d'un filòleg*, Club Editor, Barcelona 1971, p. 411.

4. Joan Coromines, *Itineraris*, Fundació Pere Coromines, Barcelona 2014, p. 527.

5. Eduard Artells, *Llenguatge i gramàtica*, Editorial Barcino, Barcelona 1971, vol. II, p. 152.



Ermita romànica de sant Marçal. És als límits de les comarques del Vallès Oriental i La Selva (municipi d'Arbúcies), a 1.093 m. d'alçada

FOTO: CONÈIXER CATALUNYA

Adrià» (s.v. *saltar*). I no podem deixar de reproduir aquest exemple, testimoni evident d'una excursió de Fabra per la serralada Litoral: «Un camí que va de can Boquet a Sant Mateu» (s.v. *camí*).

Hi ha encara altres exemples que indiquen amb força evidència l'anada de Fabra a diversos indrets de Catalunya: «Si mai voleu anar a Ull de Ter jo us puc fer de guia» (s.v. *guia*). Un altre exemple sembla corroborar l'anada de Fabra a l'alta vall del riu Ter: «És el correu de Setcases» (s.v. *correu*). Els exemples següents es poden relacionar fàcilment amb la seva reiterada assistència als campaments Fabra-Arnatot: «La Conca de Tremp.» (s.v. *conca*); «A Isona, passant per aquesta carretera, no hi tocarem pas» (s.v. *tocar*); «Un torrent que davalla de Puigcerçós» (s.v. *davallar*); «El poblet que dieu és cap a Esterri» (s.v. *cap*). L'exemple següent, en canvi, ens planteja un interrogant que no sabem resoldre: «D'allí estant es domina amb la mirada tot el Camp de Tarragona» (s.v. *dominar*). Que aquest exemple és el fruit d'una vivència personal del nostre gramàtic ens sembla inqüestionable. Però no podem saber a quin indret es referia. Una suposició versemblant seria el cim de l'esveltíssim campanar de Valls, que diuen que és el més alt de Catalunya. Mig ho podrien confirmar les referències sobre Valls que trobem en el DGLC: «Els meus pares són de Valls» (s.v. *pare*) i «Coca de Valls» (s.v. *coca*), i el fet que Pompeu Fabra el dia 21 d'abril de 1929, en plena etapa de redacció del DGLC, era a Valls, on va pronunciar la conferència «El bon ús de la llengua»⁶.

6. Pompeu Fabra, *Obres completes*, Institut d'Estudis Catalans, Barcelona 2013, p. 809.

I arribem finalment al Montseny, que és on volíem arribar. Seria realment estrany que un excursionista com Fabra no hagués anat mai a un indret tan atractiu i de tanta significació del nostre excursionisme com és el Montseny, però el fet és que no sabem que n'hagi quedat cap constància escrita. Però els diversos exemples que hem trobat en el seu diccionari no deixen cap dubte que Fabra havia de conèixer el Montseny. En primer lloc, el nom d'aquesta muntanya apareix precisament com a exemple de l'entrada *excursió*: «Fer una excursió al Montseny.» I també de l'entrada *massís*: «El massís del Montseny.» I la rastellera d'exemples següents, que formen gairebé un itinerari, poden confirmar aquesta suposició no gens arriscada: «El camí pujava en direcció a Collformic» (s.v. *direcció*); «Una dreuera que va a Sant Marçal» (s.v. *anar*); «A hores d'ara els excursionistes ja deuen haver arribat a Sant Marçal» (s.v. *arribar*); «Vam deixar enrera el turó de l'Home» (s.v. *enrera*); «Les cascades de Gualba» (s.v. *cascada*); «Ens ha agafat la tempesta prop de Sant Celoni» (s.v. *agafar*). Hi podríem afegir, encara, un dels exemples de l'adjectiu *pregon*: «Coll pregon». Certament, l'escriptura d'aquest adjectiu amb la inicial minúscula indica que aquest sintagma no és cap topònim, perquè es tracta d'exemplificar un significat, però crida l'atenció que no el precedeix cap article, com s'esdevé amb els altres exemples de la mateixa entrada, cosa que mig eleva l'exemple a la condició de nom de lloc. I, per això, ens permetem d'imaginar que quan Fabra va triar aquest exemple tenia present l'indret conegut per coll Pregon, un indret de gran bellesa natural, que es troba sota el Matagalls (al qual es pot pujar des de Collformic), camí de Sant Marçal. ♦



Gorg Negre de Gualba

Foto: Ferran Alexandri